



LAPORAN KEGIATAN

**INVENTARISASI VEGETASI PENYUSUN RUANG
TERBUKA HIJAU (RTH) DI LINGKUNGAN KAMPUS
FAKULTAS KEDOKTERAN, UNIVERSITAS INDONESIA**

Oleh: Rizmoon Nurul Zulkarnaen, M.Si. & Harto



**PUSAT PENELITIAN KONSERVASI TUMBUHAN DAN KEBUN RAYA
BADAN RISET DAN INOVASI NASIONAL**

DAFTAR ISI

Pendahuluan	2
Metodologi	3
Hasil	4
<i>a. Ringkasan hasil</i>	4
<i>b. Daftar tumbuhan yang masuk IUCN</i>	6
Rekomendasi papan petunjuk	6
Daftar Pustaka	7
Lampiran	8



PENDAHULUAN

Ruang terbuka hijau adalah area memanjang/jalur dan/atau mengelompok, yang penggunaannya lebih bersifat terbuka, tempat tumbuh tanaman, baik yang tumbuh secara alamiah maupun yang sengaja ditanam (UU No 26 Tahun 2007). Wu (2008) juga mengungkapkan bahwa Ruang terbuka hijau merupakan komponen penting yang mempengaruhi kualitas kehidupan manusia, baik secara ekologis maupun sosial-psikologis. Oleh karena itu, dalam upaya mendukung upaya pengetahuan komposisi vegetasi penyusun RTH di lingkungan fakultas Kedokteran UI, maka dilakukan kegiatan ini yaitu dengan menginventarisasi vegetasi penyusun RTH.



METODOLOGI

Waktu

Kegiatan inventarisasi ini berlangsung pada tanggal 20-21 September 2021.

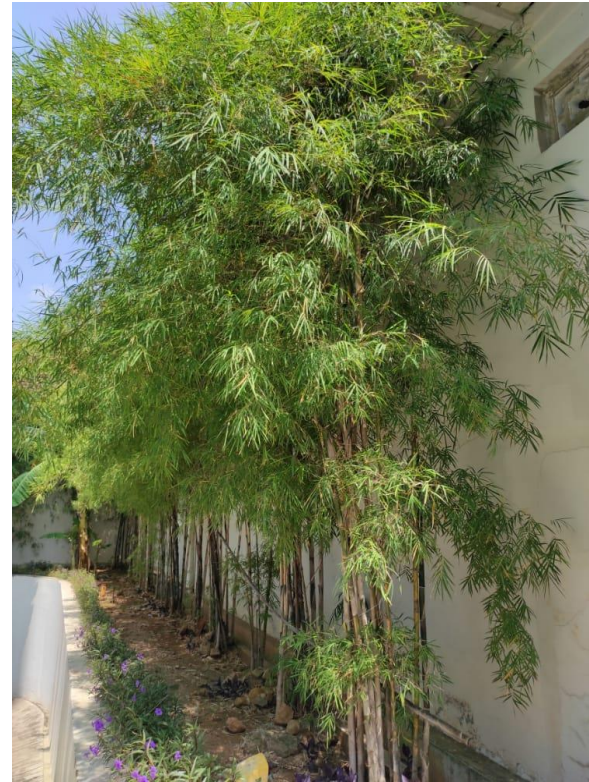
Metode

Metode yang dilakukan yaitu dengan inventarisasi semua vegetasi pilihan yang berada di lingkungan fakultas kedokteran

Salemba dan Cikini. Nama-nama spesies hasil inventarisasi dilakukan pengecekan melalui website <http://www.plantsoftheworldonline.org/> untuk mengetahui *accepted name* dan *family name* serta update nama ilmiah yang terbaru. Website ini juga digunakan untuk mengetahui persebaran alami dari spesies tumbuhan yang terdata.

Informasi status konservasi dari spesies tumbuhan yang terdata diambil dari website <https://www.iucnredlist.org/> , website ini merupakan website rujukan global untuk mengetahui status konservasi tumbuhan maupun

hewan. Meskipun secara umum, vegetasi RTH di lingkungan fakultas Kedokteran merupakan spesies yang umum ditemukan dan diperjual belikan sebagai tanaman hias. Namun, informasi status konservasi perlu diketahui juga untuk diketahui sebagai nilai tambah RTH dalam mendukung upaya konservasi.



HASIL

a. Ringkasan hasil inventarisasi

Hasil inventarisasi vegetasi penyusun RTH di lingkungan fakultas kedokteran Universitas Indonesia menunjukkan total individu yang inventarisasi berjumlah sekitar 514 individu yang terdiri dari 107 spesies dari 39 famili (grup). Total nomor berjumlah 394 (Tabel 1)(Lampiran 1).

No	Nama Umum	Nama Ilmiah	Famili
1	Teh-Teh an	<i>Acalypha kerrii</i>	Euphorbiaceae
2	Palem Putri	<i>Adonidia merrillii</i>	Arecaceae
3	Alamanda	<i>Allamanda cathartica</i>	Apocynaceae
4	Sirsak	<i>Annona muricata</i>	Annonaceae
5	Srikaya	<i>Annona squamosa</i>	Annonaceae
6	Buni	<i>Antidesma bunius</i>	Phyllanthaceae
7	Sukun	<i>Artocarpus altilis</i>	Moraceae
8	Nangka	<i>Artocarpus heterophyllus</i>	Moraceae
9	Belimbing	<i>Averrhoa carambola</i>	Oxalidaceae
10	Nolina	<i>Beaucarnea recurvata</i>	Asparagaceae
11	Bunga Kertas	<i>Bougainvillea glabra</i>	Nyctaginaceae
12	Pepaya	<i>Carica papaya</i>	Caricaceae
13	Cemara	<i>Casuarina equisetifolia</i>	Casuarinaceae
14	Tapak Dara	<i>Catharanthus roseus</i>	Apocynaceae
15	Palem Bambu	<i>Chamaedorea seifrizii</i>	Arecaceae
16	Jeruk Nipis	<i>Citrus aurantiifolia</i>	Rutaceae
17	Jeruk	<i>Citrus aurantium</i>	Rutaceae
18	Jeruk Purut	<i>Citrus hystrix</i>	Rutaceae
19	Jeruk Pomelo	<i>Citrus maxima</i>	Rutaceae
20	Sentong Beringin	<i>Clusia rosea</i>	Clusiaceae
21	Pepaya Jepang	<i>Cnidioscolus aconitifolius</i>	Euphorbiaceae
22	Kelapa	<i>Cocos nucifera</i>	Arecaceae

23	Puring	<i>Codiaeum variegatum</i>	Euphorbiaceae
24	Ceguk	<i>Combretum indicum</i>	Combretaceae
25	Hanjuang	<i>Cordyline fruticosa</i>	Asparagaceae
26	Pohon Sapu Tangan	<i>Cynometra browneoides</i>	Fabaceae
27	Flamboyan	<i>Delonix regia</i>	Fabaceae
28	Kelengkeng	<i>Dimocarpus longan</i>	Sapindaceae
29	Pandan Bali	<i>Dracaena draco</i>	Asparagaceae
30	Pandan Bali	<i>Dracaena fragrans</i>	Asparagaceae
31	Daun Suji	<i>Dracaena reflexa</i>	Asparagaceae
32	Daun Suji	<i>Dracaena angustifolia</i>	Asparagaceae
33	Daun Merah	<i>Dracaena reflexa var. angustifolia</i>	Asparagaceae
34	Durian	<i>Durio zibethinus</i>	Malvaceae
35	Palem Kuning	<i>Dypsis lutescens</i>	Arecaceae
36	Sirih Gading	<i>Epipremnum aureum</i>	Araceae
37	Daun Nyamuk	<i>Euodia hortensis</i>	Rutaceae
38	Patah Tulang	<i>Euphorbia tirucalli</i>	Euphorbiaceae
39	Daun Zig-Zag	<i>Euphorbia tithymaloides</i>	Euphorbiaceae
40	Beringin	<i>Ficus benjamina</i>	Moraceae
41	Beringin	<i>Ficus callosa</i>	Moraceae
42	Karet Kebo	<i>Ficus elastica</i>	Moraceae
43	Biola Cantik	<i>Ficus lyrata</i>	Moraceae
44	Beringin	<i>Ficus maclellandii</i>	Moraceae
45	Beringin	<i>Ficus microcarpa</i>	Moraceae
46	Bunut	<i>Ficus virens</i>	Moraceae
47	Kaca Piring	<i>Gardenia jasminoides</i>	Rubiaceae
48	Daun Afrika	<i>Gymnanthemum amygdalinum</i>	Asteraceae
49	Walisongo	<i>Heptapleurum actinophyllum</i>	Araliaceae
50	Bunga Sepatu	<i>Hibiscus rosa-sinensis</i>	Malvaceae
51	Bakung Air Mancur	<i>Hymenocallis speciosa</i>	Amarylidaceae
52	Palem Botol	<i>Hyophorbe lagenicaulis</i>	Arecaceae
53	Kangkungan	<i>Ipomoea obscura</i>	Convolvulaceae
54	Soka	<i>Ixora chinensis</i>	Rubiaceae
55	Melati	<i>Jasminum sambac</i>	Oleaceae
56	Melati Gunung	<i>kopsia pauciflora</i>	Apocynaceae
57	Tembelekan	<i>Lantana camara</i>	Verbenaceae
58	Daun Jarum Tujuh Duri	<i>Leuenergeria bleo</i>	Cactaceae
59	Palem Kipas	<i>Licuala grandis</i>	Arecaceae
60	Mangga	<i>Mangifera indica</i>	Anarcardiaceae
61	Sawo Kecil	<i>Manilkara kauki</i>	Sapotaceae
62	Sikat Botol	<i>Melaleuca citrina</i>	Myrtaceae
63	Tanjung	<i>Mimusops elengi</i>	Sapotaceae
64	Glodogan Tiang	<i>Monoon longifolium</i>	Annonaceae
65	Mengkudu	<i>Morinda citrifolia</i>	Rubiaceae
66	Pisang	<i>Musa paradisiaca</i>	Musaceae

67	Rambutan	<i>Nephelium lappaceum</i>	Sapindaceae
68	Bunga Mentega	<i>Nerium oleander</i>	Apocynaceae
69	Alpukat	<i>Persea americana</i>	Lauraceae
70	Daun Hati	<i>Philodendron hederaceum</i>	Araceae
71	Kurma	<i>Phoenix canariensis</i>	Arecaceae
72	Kurma	<i>Phoenix dactylifera</i>	Arecaceae
73	Kurma	<i>Phoenix rupicola</i>	Arecaceae
74	Ceremai	<i>Phyllanthus acidus</i>	Phyllanthaceae
75	Sirih	<i>Piper betle</i>	Piperaceae
76	Sirih Merah	<i>Piper crocatum</i>	Piperaceae
77	Cabai Jawa	<i>Piper retrofractum</i>	Piperaceae
78	Kamboja	<i>Plumeria alba</i>	Apocynaceae
79	Kamboja	<i>Plumeria rubra</i>	Apocynaceae
80	Mangkokan	<i>Polyscias scutellaria</i>	Araliaceae
81	Matoa	<i>Pometia pinnata</i>	Sapindaceae
82	Jambu Batu	<i>Psidium guajava</i>	Myrtaceae
83	Angsana	<i>Pterocarpus indicus</i>	Fabaceae
84	Palem Hijau	<i>Ptychosperma macarthurii</i>	Arecaceae
85	Delima	<i>Punica granatum</i>	Lythraceae
86	Kaktus Mawar	<i>Rhodocactus grandifolius</i>	Cactaceae
87	Palem Raja	<i>Roystonea regia</i>	Arecaceae
88	Bunga Kencana Ungu	<i>Ruellia fruticosa</i>	Acanthaceae
89	Trembesi	<i>Samanea saman</i>	Fabaceae
90	Serut	<i>Streblus asper</i>	Moraceae
91	Kecibeling	<i>Strobilanthes crispa</i>	Acanthaceae
92	Jambu Mawar	<i>Syzygium jambos</i>	Myrtaceae
93	Jambu	<i>Syzygium malaccense</i>	Myrtaceae
94	Pucuk Merah	<i>Syzygium paniculatum</i>	Myrtaceae
95	Salam	<i>Syzygium polyanthum</i>	Myrtaceae
96	Jambu	<i>Syzygium samarangense</i>	Myrtaceae
97	Tabebuai	<i>Tabebuia aurea</i>	Bignoneaceae
98	Tabebuai	<i>Tabebuia pallida</i>	Bignoniaceae
99	Mondokaki	<i>Tabernaemontana divaricata</i>	Apocynaceae
100	Mondokaki	<i>Tabernaemontana pandacaqui</i>	Apocynaceae
101	Terompot Emas	<i>Tecoma stans</i>	Bignoniaceae
102	Ketapang Kencana	<i>Terminalia neotaliala</i>	Combretaceae
103	Bambu Kerisik	<i>Thyrsostachys siamensis</i>	Poaceae
104	Adam Hawa Ungu	<i>Tradescantia pallida</i>	Commelinaceae
105	Palem Putri	<i>Veitchia arecina</i>	Arecaceae
106	Palem Ekor Bajing	<i>Wodyetia bifurcata</i>	Arecaceae
107	Bidara	<i>Ziziphus mauritiana</i>	Rhamnaceae



b. Daftar tumbuhan yang masuk ke dalam IUCN

Hasil inventarisasi juga memberikan informasi bahwa vegetasi penyusun RTH tersebut diketahui ada sekitar 57 individu berstatus terancam kepunahan (Critically endangered (2 individu), Endangered (24), dan Vulnerable (31) (Tabel 2).

Tabel 2. Daftar tumbuhan penyusun RTH Fakultas Kedokteran yang masuk kategori IUCN

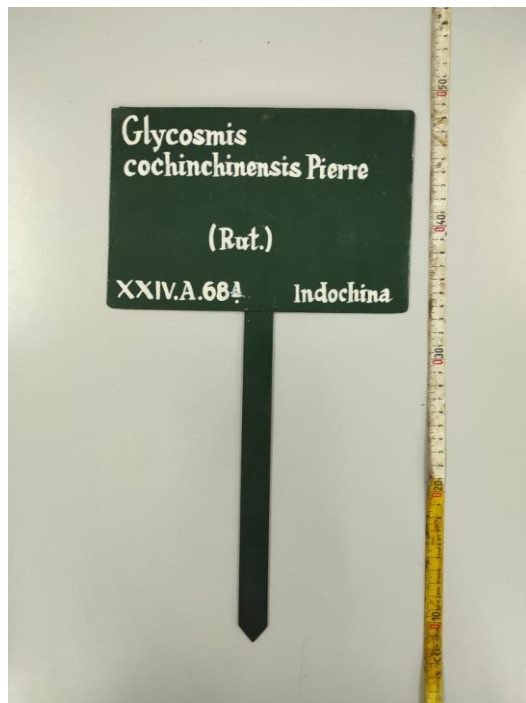
No	Nama Lokal	Nama Tumbuhan	Jumlah	Status IUCN
1	Palem Putri	<i>Adonidia merrillii</i>	3	Vulnerable (VU)
2	Nolina	<i>Beaucarnea recurvata</i>	1	Critically Endangered (CR)
3	Pandan Bali	<i>Dracaena draco</i>	6	Endangered (EN)
4	Palem Botol	<i>Hyophorbe lagenicaulis</i>	1	Critically Endangered (CR)
5	Angsana	<i>Pterocarpus indicus</i>	18	Endangered (EN)
6	Ketapang Kencana	<i>Terminalia neotaliala</i>	28	Vulnerable (VU)

Rekomendasi Pemasangan Papan Petunjuk

Papan petunjuk nama tumbuhan sebaiknya memuat informasi utama dalam tujuan untuk lebih memberikan informasi yang jelas kepada khalayak umum. Misalnya berisikan informasi **Nama Lokal, Nama Ilmiah, dan Nama Famili**. Ketiga informasi diatas sudah cukup informatif dan mudah dimengerti.

Penggunaan **warna background** dan **warna tulisan** pada papan petunjuk sangat penting dalam memberikan kesan yang informatif. Dalam hal ini, kami berbagi pengalaman bahwa di Kebun Raya Bogor, penggunaan papan petunjuk dibagi menjadi 2 tipe yaitu dengan dimensi papan **berukuran 15x33** cm serta kombinasi **background** berwarna Hijau Gelap dengan warna Tulisan Putih:

1. Tipe papan gantung (menggunakan kawat spiral)
2. Tipe papan yang ditancapkan di tanah (sangat cocok digunakan untuk tumbuhan yang relatif berukuran kecil dan tidak berdiameter besar).



Contoh bentuk papan petunjuk nama tumbuhan di Kebun Raya Bogor

DAFTAR PUSTAKA

Website <http://www.plantsoftheworldonline.org/>

Website <https://www.iucnredlist.org/>

Undang-undang No 26 Tahun 2007 Tentang Penataan Ruang

Wu, j. (2008). Toward a landscape ecology of cities: beyond buildings, trees, and urban forests.

Dalam ecology, planning, and management of urban forests international perspectives, ed.

LAMPIRAN

Hasil inventarisasi vegetasi RTH di Lingkungan Fakultas Kedokteran Universitas Indonesia

Tabel 3. Lampiran hasil inventarisasi

No	Nama Umum	Nama Ilmiah	Author	Famili	Jumlah	Tanaman asli (Native range)
1	Mangga	<i>Mangifera indica</i>	L.	Anacardiaceae	1	Assam sampai China (S. Yunnan)
2	Jambu	<i>Syzygium samarangense</i>	(Blume) Merr. & L.M.Perry	Myrtaceae	1	Bangladesh sampai N. Vanuatu.
3	Mangga	<i>Mangifera indica</i>	L.	Anacardiaceae	1	Assam sampai China (S. Yunnan)
4	Nangka	<i>Artocarpus heterophyllus</i>	Lam.	Moraceae	1	SW. India
5	Rambutan	<i>Nephelium lappaceum</i>	L.	Sapindaceae	1	Thailand sampai W. Malesia.
6	Walisono	<i>Heptapleurum actinophyllum</i>	(Endl.) Lowry & G.M.Plunkett	Araliaceae	1	S. New Guinea sampai N. Australia.
7	Sentong Beringin	<i>Clusia rosea</i>	Jacq.	Clusiaceae	1	Florida sampai Venezuela dan Ecuador
8	Kurma	<i>Phoenix rupicola</i>	T.Anderson	Arecaceae	1	E. Himalaya sampai Bangladesh
9	Kurma	<i>Phoenix rupicola</i>	T.Anderson	Arecaceae	1	E. Himalaya sampai Bangladesh
10	Tabebuai	<i>Tabebuia aurea</i>	(Silva Manso) Benth. & Hook.f. ex S.Moore	Bignoneaceae	1	Peru sampai Brazil dan N. Argentina.
11	Tabebuai	<i>Tabebuia aurea</i>	(Silva Manso) Benth. & Hook.f. ex S.Moore	Bignoneaceae	1	Peru sampai Brazil dan N. Argentina.
12	Tabebuai	<i>Tabebuia aurea</i>	(Silva Manso) Benth. & Hook.f. ex S.Moore	Bignoneaceae	1	Peru sampai Brazil dan N. Argentina.
13	Beringin	<i>Ficus benjamina</i>	L.	Moraceae	1	Tropical & Subtropical Asia dan N. Australia.

14	Jambu	<i>Syzygium malaccense</i>	(L.) Merr. & L.M.Perry	Myrtaceae	1	Indo-China sampai Vanuatu
15	Beringin	<i>Ficus benjamina</i>	L.	Moraceae	1	Tropical & Subtropical Asia dan N. Australia.
16	Angsana	<i>Pterocarpus indicus</i>	Willd.	Fabaceae	1	Tropical & Subtropical Asia sampai W. Pacific.
17	Angsana	<i>Pterocarpus indicus</i>	Willd.	Fabaceae	1	Tropical & Subtropical Asia sampai W. Pacific.
18	Alamanda	<i>Allamanda cathartica</i>	L.	Apocynaceae	4	Brazil, French Guiana, Peru
19	Kangkungan	<i>Ipomoea obscura</i>	(L.) Ker Gawl.	Convolvulaceae	1	Tropical & Subtropical Old World
20	Alpukat	<i>Persea americana</i>	Mill.	Lauraceae	1	Belize, Costa Rica, Guatemala, Honduras, Mexico Central, Mexico Gulf, Mexico Southeast, Mexico Southwest, Nicaragua
21	Palem Kuning	<i>Dypsis lutescens</i>	(H.Wendl.) Beentje & J.Dransf.	Arecaceae	1	E. Madagascar
22	Sawo Kecil	<i>Manilkara kauki</i>	(L.) Dubard	Sapotaceae	1	Indo-China sampai N. Queensland.
23	Beringin	<i>Ficus microcarpa</i>	L.f.	Moraceae	1	Tropical & Subtropical Asia sampai Caroline Islands.
24	Terompet Emas	<i>Tecoma stans</i>	(L.) Juss. ex Kunth	Bignoniaceae	1	Tropical & Subtropical America
25	Terompet Emas	<i>Tecoma stans</i>	(L.) Juss. ex Kunth	Bignoniaceae	1	Tropical & Subtropical America
26	Terompet Emas	<i>Tecoma stans</i>	(L.) Juss. ex Kunth	Bignoniaceae	1	Tropical & Subtropical America
27	Kelengkeng	<i>Dimocarpus longan</i>	Lour.	Sapindaceae	1	E. Himalaya sampai S. China dan NW. Peninsula Malaysia.
28	Palem Botol	<i>Hyophorbe lagenicaulis</i>	(L.H.Bailey) H.E.Moore	Arecaceae	1	Mauritius
29	Angsana	<i>Pterocarpus indicus</i>	Willd.	Fabaceae	1	Tropical & Subtropical Asia sampai W. Pacific.

30	Terompet Emas	<i>Tecoma stans</i>	(L.) Juss. ex Kunth	Bignoniaceae	1	Tropical & Subtropical America
31	Terompet Emas	<i>Tecoma stans</i>	(L.) Juss. ex Kunth	Bignoniaceae	1	Tropical & Subtropical America
32	Terompet Emas	<i>Tecoma stans</i>	(L.) Juss. ex Kunth	Bignoniaceae	1	Tropical & Subtropical America
33	Srikaya	<i>Annona squamosa</i>	L.	Annonaceae	1	Mexico sampai Colombia
34	Mangga	<i>Mangifera indica</i>	L.	Anacardiaceae	1	Assam sampai China (S. Yunnan)
35	Bunut	<i>Ficus virens</i>	Aiton	Moraceae	1	Tropical & Subtropical Asia sampai Caroline Islands.
36	Ketapang Kencana	<i>Terminalia neotaliala</i>	Capuron	Combretaceae	1	Madagascar
37	Ketapang Kencana	<i>Terminalia neotaliala</i>	Capuron	Combretaceae	1	Madagascar
38	Ketapang Kencana	<i>Terminalia neotaliala</i>	Capuron	Combretaceae	1	Madagascar
39	Mangga	<i>Mangifera indica</i>	L.	Anacardiaceae	1	Assam sampai China (S. Yunnan)
40	Ketapang Kencana	<i>Terminalia neotaliala</i>	Capuron	Combretaceae	1	Madagascar
41	Ketapang Kencana	<i>Terminalia neotaliala</i>	Capuron	Combretaceae	1	Madagascar
42	Ketapang Kencana	<i>Terminalia neotaliala</i>	Capuron	Combretaceae	1	Madagascar
43	Ketapang Kencana	<i>Terminalia neotaliala</i>	Capuron	Combretaceae	1	Madagascar
44	Ketapang Kencana	<i>Terminalia neotaliala</i>	Capuron	Combretaceae	1	Madagascar
45	Kurma	<i>Phoenix dactylifera</i>	L.	Arecaceae	1	Arabian Peninsula sampai S. Pakistan
46	Pohon Sapu Tangan	<i>Cynometra browneoides</i>	(Harms) Rados	Fabaceae	1	New Guinea
47	Mangga	<i>Mangifera indica</i>	L.	Anacardiaceae	1	Assam sampai China (S. Yunnan)
48	Trembesi	<i>Samanea saman</i>	(Jacq.) Merr.	Fabaceae	1	Central America sampai Venezuela dan Ecuador.
49	Sentong Beringin	<i>Clusia rosea</i>	Jacq.	Clusiaceae	1	Florida sampai Venezuela dan Ecuador
50	Mangga	<i>Mangifera indica</i>	L.	Anacardiaceae	1	Assam sampai China (S. Yunnan)
51	Sentong Beringin	<i>Clusia rosea</i>	Jacq.	Clusiaceae	1	Florida sampai Venezuela dan Ecuador
52	Pohon Sapu Tangan	<i>Cynometra browneoides</i>	(Harms) Rados	Fabaceae	1	New Guinea
53	Pohon Sapu Tangan	<i>Cynometra browneoides</i>	(Harms) Rados	Fabaceae	1	New Guinea
54	Mangga	<i>Mangifera indica</i>	L.	Anacardiaceae	1	Assam sampai China (S. Yunnan)

55	Sentong Beringin	<i>Clusia rosea</i>	Jacq.	Clusiaceae	1	Florida sampai Venezuela dan Ecuador
56	Pohon Sapu Tangan	<i>Cynometra browneoides</i>	(Harms) Rados	Fabaceae	1	New Guinea
57	Sentong Beringin	<i>Clusia rosea</i>	Jacq.	Clusiaceae	1	Florida sampai Venezuela dan Ecuador
58	Biola Cantik	<i>Ficus lyrata</i>	Warb.	Moraceae	1	W. Central Tropical Africa
59	Sentong Beringin	<i>Clusia rosea</i>	Jacq.	Clusiaceae	1	Florida sampai Venezuela dan Ecuador
60	Sawo Kecil	<i>Manilkara kauki</i>	(L.) Dubard	Sapotaceae	1	Indo-China sampai N. Queensland.
61	Mangga	<i>Mangifera indica</i>	L.	Anacardiaceae	1	Assam sampai China (S. Yunnan)
62	Matoa	<i>Pometia pinnata</i>	J.R.Forst. & G.Forst.	Sapindaceae	1	ri Lanka to China (Yunnan) dan S. Pacific
63	Ketapang Kencana	<i>Terminalia neotaliala</i>	Capuron	Combretaceae	1	Madagascar
64	Ketapang Kencana	<i>Terminalia neotaliala</i>	Capuron	Combretaceae	1	Madagascar
65	Ketapang Kencana	<i>Terminalia neotaliala</i>	Capuron	Combretaceae	1	Madagascar
66	Ketapang Kencana	<i>Terminalia neotaliala</i>	Capuron	Combretaceae	1	Madagascar
67	Kamboja	<i>Plumeria rubra</i>	L.	Apocynaceae	1	Mexico sampai Venezuela.
68	Kurma	<i>Phoenix canariensis</i>	H.Wildpret	Arecaceae	1	Canary Islands
69	Mangga	<i>Mangifera indica</i>	L.	Anacardiaceae	1	Assam sampai China (S. Yunnan)
70	Mangga	<i>Mangifera indica</i>	L.	Anacardiaceae	1	Assam sampai China (S. Yunnan)
71	Mangga	<i>Mangifera indica</i>	L.	Anacardiaceae	1	Assam sampai China (S. Yunnan)
72	Mangga	<i>Mangifera indica</i>	L.	Anacardiaceae	1	Assam sampai China (S. Yunnan)
73	Mangga	<i>Mangifera indica</i>	L.	Anacardiaceae	1	Assam sampai China (S. Yunnan)
74	Flamboyan	<i>Delonix regia</i>	(Bojer ex Hook.) Raf.	Fabaceae	1	Madagascar
75	Sikat Botol	<i>Melaleuca citrina</i>	(Curtis) Dum.Cours.	Myrtaceae	1	E. & SE. Australia
76	Beringin	<i>Ficus maclellandii</i>	King	Moraceae	1	Assam to China (Yunnan) and Peninsula Malaysia (Kedah)
77	Beringin	<i>Ficus maclellandii</i>	King	Moraceae	1	Assam to China (Yunnan) and Peninsula Malaysia (Kedah)
78	Sikat Botol	<i>Melaleuca citrina</i>	(Curtis) Dum.Cours.	Myrtaceae	1	E. & SE. Australia

79	Ceguk	<i>Combretum indicum</i>	(L.) DeFilipps	Combretaceae	1	Tanzania, Tropical & Subtropical Asia sampai N. Australia.
80	Srikaya	<i>Annona squamosa</i>	L.	Annonaceae	1	Mexico sampai Colombia
81	Mangga	<i>Mangifera indica</i>	L.	Anacardiaceae	1	Assam sampai China (S. Yunnan)
82	Mangga	<i>Mangifera indica</i>	L.	Anacardiaceae	1	Assam sampai China (S. Yunnan)
83	Mangga	<i>Mangifera indica</i>	L.	Anacardiaceae	1	Assam sampai China (S. Yunnan)
84	Srikaya	<i>Annona squamosa</i>	L.	Annonaceae	1	Mexico sampai Colombia
85	Palem Ekor Bajing	<i>Wodyetia bifurcata</i>	A.K.Irvine	Arecaceae	1	N. Queensland (Melville Range)
86	Ketapang Kencana	<i>Terminalia neotaliala</i>	Capuron	Combretaceae	1	Madagascar
87	Palem Ekor Bajing	<i>Wodyetia bifurcata</i>	A.K.Irvine	Arecaceae	1	N. Queensland (Melville Range)
88	Ketapang Kencana	<i>Terminalia neotaliala</i>	Capuron	Combretaceae	1	Madagascar
89	Tanjung	<i>Mimusops elengi</i>	L.	Sapotaceae	1	S. India sampai Vanuatu
90	Ketapang Kencana	<i>Terminalia neotaliala</i>	Capuron	Combretaceae	1	Madagascar
91	Angsana	<i>Pterocarpus indicus</i>	Willd.	Fabaceae	1	Tropical & Subtropical Asia sampai W. Pacific.
92	Ketapang Kencana	<i>Terminalia neotaliala</i>	Capuron	Combretaceae	1	Madagascar
93	Angsana	<i>Pterocarpus indicus</i>	Willd.	Fabaceae	1	Tropical & Subtropical Asia sampai W. Pacific.
94	Ketapang Kencana	<i>Terminalia neotaliala</i>	Capuron	Combretaceae	1	Madagascar
95	Pohon Sapu Tangan	<i>Cynometra browneoides</i>	(Harms) Rados	Sapotaceae	1	New Guinea
96	Angsana	<i>Pterocarpus indicus</i>	Willd.	Fabaceae	1	Tropical & Subtropical Asia sampai W. Pacific.
97	Salam	<i>Syzygium polyanthum</i>	(Wight) Walp.	Myrtaceae	1	Indo-China sampai W. & Central Malesia
98	Angsana	<i>Pterocarpus indicus</i>	Willd.	Fabaceae	1	Tropical & Subtropical Asia sampai W. Pacific.
99	Tanjung	<i>Mimusops elengi</i>	L.	Sapotaceae	1	S. India sampai Vanuatu
100	Angsana	<i>Pterocarpus indicus</i>	Willd.	Fabaceae	1	Tropical & Subtropical Asia sampai W. Pacific.

101	Kelengkeng	<i>Dimocarpus longan</i>	Lour.	Sapindaceae	1	E. Himalaya sampai S. China dan NW. Peninsula Malaysia.
102	Pandan Bali	<i>Dracaena draco</i>	(L.) L.	Asparagaceae	1	Macaronesia, Morocco
103	Angsana	<i>Pterocarpus indicus</i>	Willd.	Fabaceae	1	Tropical & Subtropical Asia sampai W. Pacific.
104	Rambutan	<i>Nephelium lappaceum</i>	L.	Sapindaceae	1	Thailand sampai W. Malesia.
105	Walisongo	<i>Heptapleurum actinophyllum</i>	(Endl.) Lowry & G.M.Plunkett	Araliaceae	1	S. New Guinea sampai N. Australia.
106	Angsana	<i>Pterocarpus indicus</i>	Willd.	Fabaceae	1	Tropical & Subtropical Asia sampai W. Pacific.
107	Palem Kuning	<i>Dypsis lutescens</i>	(H.Wendl.) Beentje & J.Dransf.	Arecaceae	1	E. Madagascar
108	Mondokaki	<i>Tabernaemontana divaricata</i>	(L.) R.Br. ex Roem. & Schult	Apocynaceae	1	Himalaya sampai China (S. Yunnan) dan Indo-China
109	Sawo Kecil	<i>Manilkara kauki</i>	(L.) Dubard	Sapotaceae	1	Indo-China sampai N. Queensland.
110	Kurma	<i>Phoenix canariensis</i>	H.Wildpret	Arecaceae	1	Canary Islands
111	Kurma	<i>Phoenix dactylifera</i>	L.	Arecaceae	1	Arabian Peninsula sampai S. Pakistan
112	Kurma	<i>Phoenix dactylifera</i>	L.	Arecaceae	1	Arabian Peninsula sampai S. Pakistan
113	Kurma	<i>Phoenix dactylifera</i>	L.	Arecaceae	1	Arabian Peninsula sampai S. Pakistan
114	Kurma	<i>Phoenix canariensis</i>	H.Wildpret	Arecaceae	1	Canary Islands
115	Sawo Kecil	<i>Manilkara kauki</i>	(L.) Dubard	Sapotaceae	1	Indo-China sampai N. Queensland.
116	Kurma	<i>Phoenix dactylifera</i>	L.	Arecaceae	1	Arabian Peninsula sampai S. Pakistan
117	Kurma	<i>Phoenix dactylifera</i>	L.	Arecaceae	1	Arabian Peninsula sampai S. Pakistan
118	Soka	<i>Ixora chinensis</i>	Lam.	Rubiaceae	1	SE. China sampai Indo-China, Philippines.
119	Serut	<i>Streblus asper</i>	Lour.	Moraceae	1	S. China sampai Tropical Asia
120	Cemara	<i>Casuarina equisetifolia</i>	L.	Casuarinaceae	1	India sampai W. Pacific
121	Soka	<i>Ixora chinensis</i>	Lam.	Rubiaceae	20	SE. China sampai Indo-China, Philippines.
122	Bunga Kertas	<i>Bougainvillea glabra</i>	Choisy	Nyctaginaceae	1	E. & S. Brazil

123	Glodogan Tiang	<i>Monoon longifolium</i>	(Sonn.) B.Xue & R.M.K.Saunders	Annonaceae	1	S. India, Sri Lanka
124	Teh-Tehan/Teh Liar	<i>Acalypha kerrii</i>	Craib	Euphorbiaceae	1	China (S. Yunnan, SW. Guangxi) sampai Indo-China.
125	Glodogan Tiang	<i>Monoon longifolium</i>	(Sonn.) B.Xue & R.M.K.Saunders	Annonaceae	1	S. India, Sri Lanka
126	Kaca Piring	<i>Gardenia jasminoides</i>	J.Ellis	Rubiaceae	1	
127	Sawo Kecil	<i>Manilkara kauki</i>	(L.) Dubard	Sapotaceae	1	Indo-China sampai N. Queensland.
128	Kurma	<i>Phoenix dactylifera</i>	L.	Arecaceae	1	Arabian Peninsula sampai S. Pakistan
129	Tembelekan	<i>Lantana camara</i>	L.	Verbenaceae	1	Mexico sampai Tropical America
130	Palem Hijau	<i>Ptychosperma macarthurii</i>	(H.Wendl. ex H.J.Veitch) H.Wendl. ex Hook.f.	Arecaceae	1	S. New Guinea to N. Australia
131	Kurma	<i>Phoenix dactylifera</i>	L.	Arecaceae	1	Arabian Peninsula sampai S. Pakistan
132	Mondokaki	<i>Tabernaemontana divaricata</i>	(L.) R.Br. ex Roem. & Schult	Apocynaceae	1	Himalaya sampai China (S. Yunnan) dan Indo-China
133	Melati Gunung	<i>Kopsia pauciflora</i>	Hook.f.	Apocynaceae	1	S. Indo-China sampai W. Malesia
134	Mondokaki	<i>Tabernaemontana divaricata</i>	(L.) R.Br. ex Roem. & Schult	Apocynaceae	1	Himalaya sampai China (S. Yunnan) dan Indo-China
135	Kurma	<i>Phoenix canariensis</i>	H.Wildpret	Arecaceae	1	Canary Islands
136	Kurma	<i>Phoenix canariensis</i>	H.Wildpret	Arecaceae	1	Canary Islands
137	Kurma	<i>Phoenix canariensis</i>	H.Wildpret	Arecaceae	1	Canary Islands
138	Kurma	<i>Phoenix canariensis</i>	H.Wildpret	Arecaceae	1	Canary Islands
139	Cemara	<i>Casuarina equisetifolia</i>	L.	Casuarinaceae	1	India sampai W. Pacific
140	Melati Gunung	<i>kopsia pauciflora</i>	Hook.f.	Apocynaceae	5	S. Indo-China sampai W. Malesia
141	Sawo Kecil	<i>Manilkara kauki</i>	(L.) Dubard	Sapotaceae	1	Indo-China sampai N. Queensland.
142	Walisongo	<i>Heptapleurum actinophyllum</i>	(Endl.) Lowry & G.M.Plunkett	Araliaceae	1	S. New Guinea sampai N. Australia.
143	Kurma	<i>Phoenix canariensis</i>	H.Wildpret	Arecaceae	1	Canary Islands

144	Kurma	<i>Phoenix canariensis</i>	H.Wildpret	Arecaceae	1	Canary Islands
145	Kurma	<i>Phoenix canariensis</i>	H.Wildpret	Arecaceae	1	Canary Islands
146	Bunga Mentega	<i>Nerium oleander</i>	L.	Apocynaceae	1	Mediterranean
147	Glodogan Tiang	<i>Monoon longifolium</i>	(Sonn.) B.Xue & R.M.K.Saunders	Annonaceae	1	S. India, Sri Lanka
148	Glodogan Tiang	<i>Monoon longifolium</i>	(Sonn.) B.Xue & R.M.K.Saunders	Annonaceae	1	S. India, Sri Lanka
149	Glodogan Tiang	<i>Monoon longifolium</i>	(Sonn.) B.Xue & R.M.K.Saunders	Annonaceae	1	S. India, Sri Lanka
150	Glodogan Tiang	<i>Monoon longifolium</i>	(Sonn.) B.Xue & R.M.K.Saunders	Annonaceae	1	S. India, Sri Lanka
151	Glodogan Tiang	<i>Monoon longifolium</i>	(Sonn.) B.Xue & R.M.K.Saunders	Annonaceae	1	S. India, Sri Lanka
152	Glodogan Tiang	<i>Monoon longifolium</i>	(Sonn.) B.Xue & R.M.K.Saunders	Annonaceae	1	S. India, Sri Lanka
153	Glodogan Tiang	<i>Monoon longifolium</i>	(Sonn.) B.Xue & R.M.K.Saunders	Annonaceae	1	S. India, Sri Lanka
154	Walisongo	<i>Heptapleurum actinophyllum</i>	(Endl.) Lowry & G.M.Plunkett	Araliaceae	1	S. New Guinea sampai N. Australia.
155	Glodogan Tiang	<i>Monoon longifolium</i>	(Sonn.) B.Xue & R.M.K.Saunders	Annonaceae	1	S. India, Sri Lanka
156	Glodogan Tiang	<i>Monoon longifolium</i>	(Sonn.) B.Xue & R.M.K.Saunders	Annonaceae	1	S. India, Sri Lanka
157	Glodogan Tiang	<i>Monoon longifolium</i>	(Sonn.) B.Xue & R.M.K.Saunders	Annonaceae	1	S. India, Sri Lanka
158	Glodogan Tiang	<i>Monoon longifolium</i>	(Sonn.) B.Xue & R.M.K.Saunders	Annonaceae	1	S. India, Sri Lanka
159	Glodogan Tiang	<i>Monoon longifolium</i>	(Sonn.) B.Xue & R.M.K.Saunders	Annonaceae	1	S. India, Sri Lanka
160	Glodogan Tiang	<i>Monoon longifolium</i>	(Sonn.) B.Xue & R.M.K.Saunders	Annonaceae	1	S. India, Sri Lanka

161	Glodogan Tiang	<i>Monoon longifolium</i>	(Sonn.) B.Xue & R.M.K.Saunders	Annonaceae	1	S. India, Sri Lanka
162	Glodogan Tiang	<i>Monoon longifolium</i>	(Sonn.) B.Xue & R.M.K.Saunders	Annonaceae	1	S. India, Sri Lanka
163	Glodogan Tiang	<i>Monoon longifolium</i>	(Sonn.) B.Xue & R.M.K.Saunders	Annonaceae	1	S. India, Sri Lanka
164	Glodogan Tiang	<i>Monoon longifolium</i>	(Sonn.) B.Xue & R.M.K.Saunders	Annonaceae	1	S. India, Sri Lanka
165	Nangka	<i>Artocarpus heterophyllus</i>	Lam.	Moraceae	1	SW. India
166	Glodogan Tiang	<i>Monoon longifolium</i>	(Sonn.) B.Xue & R.M.K.Saunders	Annonaceae	1	S. India, Sri Lanka
167	Glodogan Tiang	<i>Monoon longifolium</i>	(Sonn.) B.Xue & R.M.K.Saunders	Annonaceae	1	S. India, Sri Lanka
168	Kamboja	<i>Plumeria alba</i>	L.	Apocynaceae	1	Puerto Rico sampai Windward Islands
169	Glodogan Tiang	<i>Monoon longifolium</i>	(Sonn.) B.Xue & R.M.K.Saunders	Annonaceae	1	S. India, Sri Lanka
170	Glodogan Tiang	<i>Monoon longifolium</i>	(Sonn.) B.Xue & R.M.K.Saunders	Annonaceae	1	S. India, Sri Lanka
171	Kamboja	<i>Plumeria alba</i>	L.	Apocynaceae	1	Puerto Rico sampai Windward Islands
172	Karet Kebo	<i>Ficus elastica</i>	Roxb. ex Hornem.	Moraceae	1	Nepal sampai China (W. Yunnan) dan W. Malesia.
173	Beringin	<i>Ficus benjamina</i>	L.	Moraceae	1	Tropical & Subtropical Asia dan N. Australia.
174	Beringin	<i>Ficus benjamina</i>	L.	Moraceae	1	Tropical & Subtropical Asia dan N. Australia.
175	Bunga Kertas	<i>Bougainvillea glabra</i>	Choisy	Nyctaginaceae	1	E. & S. Brazil
176	Palem Ekor Bajing	<i>Wodyetia bifurcata</i>	A.K.Irvine	Arecaceae	1	N. Queensland (Melville Range)
177	Pandan Bali	<i>Dracaena draco</i>	(L.) L.	Asparagaceae	1	Macaronesia, Morocco
178	Palem Putri	<i>Adonidia merrillii</i>	(Becc.) Becc.	Arecaceae	1	Borneo (Sabah) to Philippines (Palawan, Danjungan).
179	Beringin	<i>Ficus benjamina</i>	L.	Moraceae	1	Tropical & Subtropical Asia dan N. Australia.

180	Beringin	<i>Ficus microcarpa</i>	L.f.	Moraceae	1	Tropical & Subtropical Asia sampai Caroline Islands.
181	Glodogan Tiang	<i>Monoon longifolium</i>	(Sonn.) B.Xue & R.M.K.Saunders	Annonaceae	1	S. India, Sri Lanka
182	Beringin	<i>Ficus benjamina</i>	L.	Moraceae	1	Tropical & Subtropical Asia dan N. Australia.
183	Soka	<i>Ixora chinensis</i>	Lam.	Rubiaceae	1	SE. China sampai Indo-China, Philippines.
184	Daun Afrika	<i>Gymnanthemum amygdalinum</i>	(Delile) Sch.Bip.	Asteraceae	1	E. Bolivia sampai Brazil, Tropical Africa, W. Yemen.
185	Beringin	<i>Ficus microcarpa</i>	L.f.	Moraceae	1	Tropical & Subtropical Asia sampai Caroline Islands.
186	Beringin	<i>Ficus benjamina</i>	L.	Moraceae	1	Tropical & Subtropical Asia dan N. Australia.
187	Soka	<i>Ixora chinensis</i>	Lam.	Rubiaceae	1	SE. China sampai Indo-China, Philippines.
188	Palem Putri	<i>Adonidia merrillii</i>	(Becc.) Becc.	Arecaceae	1	Borneo (Sabah) to Philippines (Palawan, Danjungan).
189	Daun Suji	<i>Dracaena angustifolia</i>	Lam.	Asparagaceae	1	Tropical & Subtropical Asia to N. Australia.
190	Beringin	<i>Ficus microcarpa</i>	L.f.	Moraceae	1	Tropical & Subtropical Asia sampai Caroline Islands.
191	Palem Hijau	<i>Ptychosperma macarthurii</i>	(H.Wendl. ex H.J.Veitch) H.Wendl. ex Hook.f.	Arecaceae	1	S. New Guinea to N. Australia
192	Beringin	<i>Ficus microcarpa</i>	L.f.	Moraceae	1	Tropical & Subtropical Asia sampai Caroline Islands.
193	Palem Kuning	<i>Dyopsis lutescens</i>	(H.Wendl.) Beentje & J.Dransf.	Arecaceae	1	E. Madagascar
194	Walisongo	<i>Heptapleurum actinophyllum</i>	(Endl.) Lowry & G.M.Plunkett	Araliaceae	1	S. New Guinea sampai N. Australia.

195	Palem Putri	<i>Adonidia merrillii</i>	(Becc.) Becc.	Arecaceae	1	Borneo (Sabah) to Philippines (Palawan, Danjugan).
196	Patah Tulang	<i>Euphorbia tirucalli</i>	L.	Euphorbiaceae	1	Ethiopia sampai S. Africa dan India.
197	Ketapang Kencana	<i>Terminalia neotaliala</i>	Capuron	Combretaceae	1	Madagascar
198	Ketapang Kencana	<i>Terminalia neotaliala</i>	Capuron	Combretaceae	1	Madagascar
199	Hanjuang	<i>Cordyline fruticosa</i>	(L.) A.Chev.	Asparagaceae	1	Papuasia sampai W. Pacific.
200	Ketapang Kencana	<i>Terminalia neotaliala</i>	Capuron	Combretaceae	1	Madagascar
201	Ketapang Kencana	<i>Terminalia neotaliala</i>	Capuron	Combretaceae	1	Madagascar
202	Daun Hati	<i>Philodendron hederaceum</i>	(Jacq.) Schott	Araceae	1	Mexico to Tropical America
203	Daun Suji	<i>Dracaena reflexa</i>	Lam.	Asparagaceae	1	NE. Mozambique, W. Indian Ocean.
204	Patah Tulang	<i>Euphorbia tirucalli</i>	L.	Euphorbiaceae	1	Ethiopia sampai S. Africa dan India.
205	Ketapang Kencana	<i>Terminalia neotaliala</i>	Capuron	Combretaceae	1	Madagascar
206	Ketapang Kencana	<i>Terminalia neotaliala</i>	Capuron	Combretaceae	1	Madagascar
207	Hanjuang	<i>Cordyline fruticosa</i>	(L.) A.Chev.	Asparagaceae	1	Papuasia sampai W. Pacific.
208	Walisongo	<i>Heptapleurum actinophyllum</i>	(Endl.) Lowry & G.M.Plunkett	Araliaceae	1	S. New Guinea sampai N. Australia.
209	Terompet Emas	<i>Tecoma stans</i>	(L.) Juss. ex Kunth	Bignoniaceae	1	Tropical & Subtropical America
210	Nangka	<i>Artocarpus heterophyllus</i>	Lam.	Moraceae	1	SW. India
211	Glodogan Tiang	<i>Monoon longifolium</i>	(Sonn.) B.Xue & R.M.K.Saunders	Annonaceae	1	S. India, Sri Lanka
212	Sapu Tangan	<i>Manilkara kauki</i>	(L.) Dubard	Sapotaceae	1	Indo-China sampai N. Queensland.
213	Daun Suji	<i>Dracaena reflexa</i>	Lam.	Asparagaceae	1	NE. Mozambique, W. Indian Ocean.
214	Nangka	<i>Artocarpus heterophyllus</i>	Lam.	Moraceae	1	SW. India
215	Sapu Tangan	<i>Manilkara kauki</i>	(L.) Dubard	Sapotaceae	1	Indo-China sampai N. Queensland.
216	Pandan Bali	<i>Dracaena draco</i>	(L.) L.	Asparagaceae	1	S. Central U.S.A. to NE. Mexico
217	Sapu Tangan	<i>Manilkara kauki</i>	(L.) Dubard	Sapotaceae	1	Indo-China sampai N. Queensland.
218	Sirih Gading	<i>Epipremnum aureum</i>	(Linden & André) G.S.Bunting	Araceae	1	Society Islands (Moorea)

219	Angsana	<i>Pterocarpus indicus</i>	Willd.	Fabaceae	1	Tropical & Subtropical Asia sampai W. Pacific.
220	Jeruk	<i>Citrus aurantium</i>	L.	Rutaceae	1	Hybrid
221	Angsana	<i>Pterocarpus indicus</i>	Willd.	Fabaceae	1	Tropical & Subtropical Asia sampai W. Pacific.
222	Daun Suji	<i>Dracaena reflexa</i>	Lam.	Asparagaceae	1	NE. Mozambique, W. Indian Ocean.
223	Bunga Kencana Ungu	<i>Ruellia fruticosa</i>	Sessé & Moc. ex DC.	Acanthaceae	1	Central & SW. Mexico
224	Angsana	<i>Pterocarpus indicus</i>	Willd.	Fabaceae	1	Tropical & Subtropical Asia sampai W. Pacific.
225	Kaktus Mawar	<i>Rhodocactus grandifolius</i>	(Haw.) F.M.Knuth	Cactaceae	1	E. & S. Brazil.
226	Palem Kipas	<i>Licuala grandis</i>	(T.Moore) H.Wendl.	Arecaceae	1	Santa Cruz Islands sampai Vanuatu.
227	Beringin	<i>Ficus microcarpa</i>	L.f.	Moraceae	1	Tropical & Subtropical Asia sampai Caroline Islands.
228	Beringin	<i>Ficus callosa</i>	Willd.	Moraceae	1	China (Yunnan, Guangdong) sampai Tropical Asia.
229	Palem Kuning	<i>Dyopsis lutescens</i>	(H.Wendl.) Beentje & J.Dransf.	Arecaceae	1	E. Madagascar
230	Sikat Botol	<i>Melaleuca citrina</i>	(Curtis) Dum.Cours.	Myrtaceae	1	E. & SE. Australia
231	Sikat Botol	<i>Melaleuca citrina</i>	(Curtis) Dum.Cours.	Myrtaceae	1	E. & SE. Australia
232	Sikat Botol	<i>Melaleuca citrina</i>	(Curtis) Dum.Cours.	Myrtaceae	1	E. & SE. Australia
233	Sikat Botol	<i>Melaleuca citrina</i>	(Curtis) Dum.Cours.	Myrtaceae	1	E. & SE. Australia
234	Sirih Gading	<i>Epipremnum aureum</i>	(Linden & André) G.S.Bunting	Araceae	1	Society Islands (Moorea)

235	Ketapang Kencana	<i>Terminalia neotaliala</i>	Capuron	Combretaceae	1	Madagascar
236	Daun Nyamuk	<i>Euodia hortensis</i>	J.R.Forst. & G.Forst.	Rutaceae	15	
237	Jeruk Nipis	<i>Citrus aurantiifolia</i>	(Christm.) Swingle	Rutaceae	10	Hybrid
238	Mondokaki	<i>Tabernaemontana divaricata</i>	(L.) R.Br. ex Roem. & Schult	Apocynaceae	1	Himalaya sampai China (S. Yunnan) dan Indo-China
239	Durian	<i>Durio zibethinus</i>	L.	Malvaceae	1	Sumatera sampai Borneo
240	Ketapang Kencana	<i>Terminalia neotaliala</i>	Capuron	Combretaceae	1	Madagascar
241	Kamboja	<i>Plumeria alba</i>	L.	Apocynaceae	3	Puerto Rico sampai Windward Islands
242	Mondokaki	<i>Tabernaemontana divaricata</i>	(L.) R.Br. ex Roem. & Schult	Apocynaceae	1	Himalaya sampai China (S. Yunnan) dan Indo-China
243	Kecibeling	<i>Strobilanthes crispa</i>	(L.) Blume	Acanthaceae	1	Jawa to Lesser Sunda Islands
244	Bidara	<i>Ziziphus mauritiana</i>	Lam.	Rhamnaceae	1	Cape Verde, African Sahara sampai Sahel to Tanzania, S. Iran sampai Australia.
245	Daun Nyamuk	<i>Euodia hortensis</i>	J.R.Forst. & G.Forst.	Rutaceae	3	
246	Jambu Batu	<i>Psidium guajava</i>	L.	Myrtaceae	1	Tropical & Subtropical America
247	Beringin	<i>Ficus benjamina</i>	L.	Moraceae	1	Tropical & Subtropical Asia dan N. Australia.
248	Pandan Bali	<i>Dracaena draco</i>	(L.) L.	Asparagaceae	1	Macaronesia, Morocco
249	Bunga Sepatu	<i>Hibiscus rosa-sinensis</i>	L.	Malvaceae	1	Vanuatu
250	Kecibeling	<i>Strobilanthes crispa</i>	(L.) Blume	Acanthaceae	1	Jawa to Lesser Sunda Islands
251	Handelep	<i>Gardenia jasminoides</i>	J.Ellis	Rubiaceae	1	
252	Mangga	<i>Mangifera indica</i>	L.	Anacardiaceae	1	Assam sampai China (S. Yunnan)
253	Ketapang Kencana	<i>Terminalia neotaliala</i>	Capuron	Combretaceae	1	Madagascar
254	Mondokaki	<i>Tabernaemontana divaricata</i>	(L.) R.Br. ex Roem. & Schult	Apocynaceae	1	Himalaya sampai China (S. Yunnan) dan Indo-China
255	Bambu Kerisik	<i>Thyrsostachys siamensis</i>	Gamble	Poaceae	20	China (S. Yunnan) sampai Indo-China.
256	Pisang	<i>Musa paradisiaca</i>	L.	Musaceae	1	Malesia

257	Palem Hijau	<i>Ptychosperma macarthurii</i>	(H.Wendl. ex H.J.Veitch) H.Wendl. ex Hook.f.	Arecaceae	1	S. New Guinea to N. Australia
258	Glodogan Tiang	<i>Monoon longifolium</i>	(Sonn.) B.Xue & R.M.K.Saunders	Annonaceae	1	S. India, Sri Lanka
259	Bunut	<i>Ficus virens</i>	Aiton	Moraceae	1	Tropical & Subtropical Asia sampai Caroline Islands.
260	Daun Suji	<i>Dracaena reflexa</i>	Lam.	Asparagaceae	1	NE. Mozambique, W. Indian Ocean
261	Mondokaki	<i>Tabernaemontana divaricata</i>	(L.) R.Br. ex Roem. & Schult	Apocynaceae	1	Himalaya sampai China (S. Yunnan) dan Indo-China
262	Daun Nyamuk	<i>Euodia hortensis</i>	J.R.Forst. & G.Forst.	Rutaceae	1	
263	Pucuk Merah	<i>Syzygium paniculatum</i>	Gaertn.	Myrtaceae	1	E. Australia.
264	Ketapang Kencana	<i>Terminalia neotaliala</i>	Capuron	Combretaceae	3	Madagascar
265	Mengkudu	<i>Morinda citrifolia</i>	L.	Rubiaceae	1	Tropical & Subtropical Asia to N. Australia
266	Tabebuai	<i>Tabebuia pallida</i>	(Lindl.) Miers	Bignoniaceae	3	Lesser Antilles
267	Sukun	<i>Artocarpus altilis</i>	(Parkinson) Fosberg	Moraceae	1	Tropical
268	Ketapang Kencana	<i>Terminalia neotaliala</i>	Capuron	Combretaceae	3	Madagascar
269	Salam	<i>Syzygium polyanthum</i>	(Wight) Walp.	Myrtaceae	1	Indo-China sampai W. & Central Malesia
270	Glodogan Tiang	<i>Monoon longifolium</i>	(Sonn.) B.Xue & R.M.K.Saunders	Annonaceae	1	S. India, Sri Lanka
271	Palem Hijau	<i>Ptychosperma macarthurii</i>	(H.Wendl. ex H.J.Veitch) H.Wendl. ex Hook.f.	Arecaceae	3	S. New Guinea to N. Australia
272	Nangka	<i>Artocarpus heterophyllus</i>	Lam.	Moraceae	1	SW. India
273	Nangka	<i>Artocarpus heterophyllus</i>	Lam.	Moraceae	1	SW. India

274	Tanjung	<i>Mimusops elengi</i>	L.	Sapotaceae	1	S. India sampai Vanuatu
275	Jeruk Purut	<i>Citrus hystrix</i>	DC.	Rutaceae	1	E. Himalaya sampai China (Yunnan, N. Guangxi) dan New Guinea, Wallis Island.
276	Glodogan Tiang	<i>Monoon longifolium</i>	(Sonn.) B.Xue & R.M.K.Saunders	Annonaceae	17	S. India, Sri Lanka
277	Karet Kebo	<i>Ficus elastica</i>	Roxb. ex Hornem.	Moraceae	1	Nepal sampai China (W. Yunnan) dan W. Malesia.
278	Adam Hawa Ungu	<i>Tradescantia pallida</i>	(Rose) D.R.Hun	Commelinaceae	1	Mexico
279	Daun Jarum Tujuh Duri	<i>Leuenergeria bleo</i>	(Kunth) Lodé	Cactaceae	1	Panama sampai NW. Colombia.
280	Bambu Kerisik	<i>Thyrsostachys siamensis</i>	Gamble	Poaceae	4	China (S. Yunnan) sampai Indo-China.
281	Mangga	<i>Mangifera indica</i>	L.	Anacardiaceae	1	Assam sampai China (S. Yunnan)
282	Angsana	<i>Pterocarpus indicus</i>	Willd.	Fabaceae	1	Tropical & Subtropical Asia sampai W. Pacific.
283	Buni	<i>Antidesma bunius</i>	(L.) Spreng.	Phyllanthaceae	1	Tropical & Subtropical Asia
284	Angsana	<i>Pterocarpus indicus</i>	Willd.	Fabaceae	1	Tropical & Subtropical Asia sampai W. Pacific.
285	Mangga	<i>Mangifera indica</i>	L.	Anacardiaceae	1	Assam sampai China (S. Yunnan)
286	Angsana	<i>Pterocarpus indicus</i>	Willd.	Fabaceae	1	Tropical & Subtropical Asia sampai W. Pacific.
287	Tanjung	<i>Mimusops elengi</i>	L.	Sapotaceae	1	S. India sampai Vanuatu
288	Jambu	<i>Syzygium samarangense</i>	(Blume) Merr. & L.M.Perry	Myrtaceae	3	Bangladesh sampai N. Vanuatu.
289	Bunga Sepatu	<i>Hibiscus rosa-sinensis</i>	L.	Malvaceae	1	Vanuatu
290	Pepaya Jepang	<i>Cnidoscolus aconitifolius</i>	(Mill.) I.M.Johnst.	Euphorbiaceae	1	Mexico sampai Central America.
291	Teh-Tehan/Teh Liar	<i>Acalypha kerrii</i>	Craib	Euphorbiaceae	1	China (S. Yunnan, SW. Guangxi) sampai Indo-China.
292	Pucuk Merah	<i>Syzygium paniculatum</i>	Gaertn.	Myrtaceae	1	E. Australia.
293	Angsana	<i>Pterocarpus indicus</i>	Willd.	Fabaceae	1	Tropical & Subtropical Asia sampai W. Pacific.

294	Angsana	<i>Pterocarpus indicus</i>	Willd.	Fabaceae	1	Tropical & Subtropical Asia sampai W. Pacific.
295	Tanjung	<i>Mimusops elengi</i>	L.	Sapotaceae	1	S. India sampai Vanuatu
296	Belimbing	<i>Averrhoa carambola</i>	L.	Oxalidaceae	3	Central & E. Jawa to Maluku
297	Tanjung	<i>Mimusops elengi</i>	L.	Sapotaceae	10	S. India sampai Vanuatu
298	Kelapa	<i>Cocos nucifera</i>	L.	Arecaceae	1	Central Malesia sampai SW. Pacific
299	Pepaya	<i>Carica papaya</i>	L.	Caricaceae	3	S. Mexico sampai Venezuela.
300	Pisang	<i>Musa paradisiaca</i>	L.	Musaceae	5	Malesia
301	Bunga Sepatu	<i>Hibiscus rosa-sinensis</i>	L.	Malvaceae	1	Vanuatu
302	Delima	<i>Punica granatum</i>	L.	Lythraceae	1	NE. Turkey sampai W. & N. Pakistan
303	Jambu	<i>Syzygium samarangense</i>	(Blume) Merr. & L.M.Perry	Myrtaceae	1	Bangladesh sampai N. Vanuatu.
304	Daun Hati	<i>Philodendron hederaceum</i>	(Jacq.) Schott	Araceae	1	Mexico to Tropical America
305	Hanjuang	<i>Cordyline fruticosa</i>	(L.) A.Chev.	Asparagaceae	1	Papuasia sampai W. Pacific.
306	Mondokaki	<i>Tabernaemontana pandacaqui</i>	Poir.	Apocynaceae	1	Himalaya sampai China (S. Yunnan) dan Indo-China
307	Pucuk Merah	<i>Syzygium paniculatum</i>	Gaertn.	Myrtaceae	1	E. Australia.
308	Teh-Tehan/Teh Liar	<i>Acalypha kerrii</i>	Craib	Euphorbiaceae	1	China (S. Yunnan, SW. Guangxi) sampai Indo-China.
309	Mangkokan	<i>Polyscias scutellaria</i>	(Burm.f.) Fosberg	Araliaceae	1	E. Malesia sampai SW. Pacific.
310	Sirih Merah	<i>Piper crocatum</i>	Ruiz & Pav.	Piperaceae	1	Ecuador sampai Peru.
311	Kelengkeng	<i>Dimocarpus longan</i>	Lour.	Sapindaceae	1	E. Himalaya sampai S. China dan NW. Peninsula Malaysia.
312	Bunga Kencana Ungu	<i>Ruellia fruticosa</i>	Sessé & Moc. ex DC.	Acanthaceae	1	Central & SW. Mexico
313	Sirsak	<i>Annona muricata</i>	L.	Annonaceae	1	S. Mexico sampai S. Tropical America
314	Palem Hijau	<i>Ptychosperma macarthurii</i>	(H.Wendl. ex H.J.Veitch) H.Wendl. ex Hook.f.	Arecaceae	1	S. New Guinea to N. Australia

315	Puring	<i>Codiaeum variegatum</i>	(L.) Rumph. ex A.Juss	Euphorbiaceae	1	Malesia to SW. Pacific
316	Palem Kuning	<i>Dypsis lutescens</i>	(H.Wendl.) Beentje & J.Dransf.	Arecaceae	1	E. Madagascar
317	Pandan Bali	<i>Dracaena draco</i>	(L.) L.	Asparagaceae	1	Macaronesia, Morocco
318	Mengkudu	<i>Morinda citrifolia</i>	L.	Rubiaceae	1	Tropical & Subtropical Asia sampai N. Australia.
319	Bambu Kerisik	<i>Thyrsostachys siamensis</i>	Gamble	Poaceae	1	China (S. Yunnan) sampai Indo-China.
320	Hanjuang	<i>Cordyline fruticosa</i>	(L.) A.Chev.	Asparagaceae	1	Papuasia sampai W. Pacific.
321	Tapak Dara	<i>Catharanthus roseus</i>	(L.) G.Don	Apocynaceae	1	Madagascar
322	Mondokaki	<i>Tabernaemontana divaricata</i>	(L.) R.Br. ex Roem. & Schult.	Apocynaceae	1	Himalaya sampai China (S. Yunnan) dan Indo-China
323	Daun Zig-Zag	<i>Euphorbia tithymaloides</i>	L.	Euphorbiaceae	1	Florida, Mexico to Tropical America
324	Jeruk Pomelo	<i>Citrus maxima</i>	(Burm.) Merr.	Rutaceae	1	Assam to W. & Central Malesia
325	Tabebuai	<i>Tabebuia aurea</i>	(Silva Manso) Benth. & Hook.f. ex S.Moore	Bignoniaceae	1	Peru sampai Brazil dan N. Argentina.
326	Kamboja	<i>Plumeria rubra</i>	L.	Apocynaceae	1	Mexico sampai Venezuela.
327	Daun Suji	<i>Dracaena reflexa</i>	Lam.	Asparagaceae	1	NE. Mozambique, W. Indian Ocean
328	Mangkokan	<i>Polyscias scutellaria</i>	(Burm.f.) Fosberg	Araliaceae	1	E. Malesia sampai SW. Pacific.
329	Daun Merah	<i>Dracaena reflexa var. angustifolia</i>	Baker	Asparagaceae	1	W. Indian Ocean
330	Daun Zig-Zag	<i>Euphorbia tithymaloides</i>	L.	Euphorbiaceae	1	Florida, Mexico to Tropical America
331	Palem Hijau	<i>Ptychosperma macarthurii</i>	(H.Wendl. ex H.J.Veitch) H.Wendl. ex Hook.f.	Arecaceae	1	S. New Guinea to N. Australia

332	Pucuk Merah	<i>Syzygium paniculatum</i>	Gaertn.	Myrtaceae	1	E. Australia.
333	Teh-Tehan/Teh Liar	<i>Acalypha kerrii</i>	Craib	Euphorbiaceae	1	China (S. Yunnan, SW. Guangxi) sampai Indo-China.
334	Palem Hijau	<i>Ptychosperma macarthurii</i>	(H.Wendl. ex H.J.Veitch) H.Wendl. ex Hook.f.	Arecaceae	1	S. New Guinea to N. Australia
335	Pandan Bali	<i>Dracaena fragrans</i>	(L.) Ker Gawl.	Asparagaceae	1	Tropical Africa
336	Nangka	<i>Artocarpus heterophyllus</i>	Lam.	Moraceae	1	SW. India
337	Cabai Jawa	<i>Piper retrofractum</i>	Vahl	Piperaceae	1	Bangladesh sampai China (Yunnan) dan W. & Central Malesia.
338	Jambu	<i>Syzygium samarangense</i>	(Blume) Merr. & L.M.Perry	Myrtaceae	1	Bangladesh sampai N. Vanuatu.
339	Palem Putri	<i>Veitchia arecina</i>	Becc.	Arecaceae	1	Vanuatu
340	Ceremai	<i>Phyllanthus acidus</i>	(L.) Skeels	Phyllanthaceae	1	
341	Melati	<i>Jasminum sambac</i>	(L.) Aiton	Oleaceae	1	
342	Jeruk Purut	<i>Citrus hystrix</i>	DC.	Rutaceae	1	E. Himalaya sampai China (Yunnan, N. Guangxi) dan New Guinea, Wallis Island.
343	Palem Ekor Bajing	<i>Wodyetia bifurcata</i>	A.K.Irvine	Arecaceae	1	N. Queensland (Melville Range)
344	Jambu Batu	<i>Psidium guajava</i>	L.	Myrtaceae	1	Tropical & Subtropical America
345	Buni	<i>Antidesma bunius</i>	(L.) Spreng.	Phyllanthaceae	1	Tropical & Subtropical Asia
346	Jambu Batu	<i>Syzygium samarangense</i>	(Blume) Merr. & L.M.Perry	Myrtaceae	1	Bangladesh sampai N. Vanuatu.
347	Salam	<i>Syzygium polyanthum</i>	(Wight) Walp.	Myrtaceae	1	Indo-China sampai W. & Central Malesia
348	Palem Ekor Bajing	<i>Wodyetia bifurcata</i>	A.K.Irvine	Arecaceae	1	N. Queensland (Melville Range)
349	Kelapa	<i>Cocos nucifera</i>	L.	Arecaceae	1	Central Malesia sampai SW. Pacific
350	Buni	<i>Antidesma bunius</i>	(L.) Spreng.	Phyllanthaceae	1	Tropical & Subtropical Asia
351	Sikat Botol	<i>Melaleuca citrina</i>	(Curtis) Dum.Cours.	Myrtaceae	1	E. & SE. Australia

352	Teh-Tehan/Teh Liar	<i>Acalypha kerrii</i>	Craib	Euphorbiaceae	1	China (S. Yunnan, SW. Guangxi) sampai Indo-China.
353	Jambu	<i>Syzygium samarangense</i>	(Blume) Merr. & L.M.Perry	Myrtaceae	1	Bangladesh sampai N. Vanuatu.
354	Jambu	<i>Syzygium samarangense</i>	(Blume) Merr. & L.M.Perry	Myrtaceae	1	Bangladesh sampai N. Vanuatu.
355	Glodogan Tiang	<i>Monoon longifolium</i>	(Sonn.) B.Xue & R.M.K.Saunders	Annonaceae	1	S. India, Sri Lanka
356	Mangga	<i>Mangifera indica</i>	L.	Anacardiaceae	1	Assam sampai China (S. Yunnan)
357	Jambu	<i>Syzygium samarangense</i>	(Blume) Merr. & L.M.Perry	Myrtaceae	1	Bangladesh sampai N. Vanuatu.
358	Mangga	<i>Mangifera indica</i>	L.	Anacardiaceae	1	Assam sampai China (S. Yunnan)
359	Jambu Mawar	<i>Syzygium jambos</i>	(L.) Alston	Myrtaceae	1	Himalaya sampai China (S. Yunnan) dan W. Malesia
360	Jambu	<i>Syzygium samarangense</i>	(Blume) Merr. & L.M.Perry	Myrtaceae	1	Bangladesh sampai N. Vanuatu.
361	Alpukat	<i>Persea americana</i>	Mill.	Lauraceae	1	Belize, Costa Rica, Guatemala, Honduras, Mexico Central, Mexico Gulf, Mexico Southeast, Mexico Southwest, Nicaragua
362	Jambu Batu	<i>Psidium guajava</i>	L.	Myrtaceae	1	Tropical & Subtropical America
363	Pandan Bali	<i>Dracaena draco</i>	(L.) L.	Asparagaceae	1	Macaronesia, Morocco
364	Kelengkeng	<i>Dimocarpus longan</i>	Lour.	Sapindaceae	1	E. Himalaya sampai S. China dan NW. Peninsula Malaysia.
365	Mondokaki	<i>Tabernaemontana divaricata</i>	(L.) R.Br. ex Roem. & Schult.	Apocynaceae	1	Himalaya sampai China (S. Yunnan) dan Indo-China
366	Pucuk Merah	<i>Syzygium polyanthum</i>	(Wight) Walp.	Myrtaceae	1	Indo-China sampai W. & Central Malesia
367	Jambu	<i>Syzygium malaccense</i>	(L.) Merr. & L.M.Perry	Myrtaceae	1	Indo-China sampai Vanuatu
368	Kamboja	<i>Plumeria alba</i>	L.	Apocynaceae	1	Puerto Rico sampai Windward Islands

369	Mangga	<i>Mangifera indica</i>	L.	Anacardiaceae	1	Assam sampai China (S. Yunnan)
370	Nolina	<i>Beaucarnea recurvata</i>	(K.Koch & Fintelm.) Lem.	Asparagaceae	1	Mexico
371	Jambu	<i>Syzygium malaccense</i>	(L.) Merr. & L.M.Perry	Myrtaceae	1	Indo-China sampai Vanuatu
372	Palem Putri	<i>Veitchia arecina</i>	Becc.	Arecaceae	1	Vanuatu
373	Palem Putri	<i>Veitchia arecina</i>	Becc.	Arecaceae	1	Vanuatu
374	Sirih	<i>Piper betle</i>	L.	Piperaceae	1	Indo-China to Malesia
375	Kelapa	<i>Cocos nucifera</i>	L.	Arecaceae	1	Central Malesia sampai SW. Pacific
376	Mangga	<i>Mangifera indica</i>	L.	Anacardiaceae	1	Assam sampai China (S. Yunnan)
377	Bakung Air Mancur	<i>Hymenocallis speciosa</i>	(L.f. ex Salisb.) Salisb.	Amaryllidaceae	1	Windward Islands
378	Palem Hijau	<i>Ptychosperma macarthurii</i>	(H.Wendl. ex H.J.Veitch) H.Wendl. ex Hook.f.	Arecaceae	2	S. New Guinea to N. Australia
379	Daun Nyamuk	<i>Euodia hortensis</i>	J.R.Forst. & G.Forst.	Rutaceae	1	
380	Rambutan	<i>Nephelium lappaceum</i>	L.	Sapindaceae	1	Thailand sampai W. Malesia.
381	Jambu Mawar	<i>Syzygium jambos</i>	(L.) Alston	Myrtaceae	1	Himalaya sampai China (S. Yunnan) dan W. Malesia
382	Belimbing	<i>Averrhoa carambola</i>	L.	Oxalidaceae	1	Central & E. Jawa to Maluku
383	Palem Bambu	<i>Chamaedorea seifrizii</i>	Burret	Arecaceae	1	SE. Mexico sampai Honduras
384	Kamboja	<i>Plumeria alba</i>	L.	Apocynaceae	1	Puerto Rico sampai Windward Islands
385	Mengkudu	<i>Morinda citrifolia</i>	L.	Rubiaceae	2	Tropical & Subtropical Asia sampai N. Australia.
386	Palem Raja	<i>Roystonea regia</i>	(Kunth) O.F.Cook	Arecaceae	1	
387	Beringin	<i>Ficus maclellandii</i>	King	Moraceae	1	Assam to China (Yunnan) and Peninsula Malaysia (Kedah)
388	Kamboja	<i>Plumeria alba</i>	L.	Apocynaceae	1	Puerto Rico sampai Windward Islands

389	Pucuk Merah	<i>Syzygium paniculatum</i>	Gaertn.	Myrtaceae	1	E. Australia.
390	Palem Hijau	<i>Ptychosperma macarthurii</i>	(H.Wendl. ex H.J.Veitch) H.Wendl. ex Hook.f.	Areaceae	1	S. New Guinea to N. Australia
391	Alpukat	<i>Persea americana</i>	Mill.	Lauraceae	1	Belize, Costa Rica, Guatemala, Honduras, Mexico Central, Mexico Gulf, Mexico Southeast, Mexico Southwest, Nicaragua
392	Jambu Batu	<i>Psidium guajava</i>	L.	Myrtaceae	1	Tropical & Subtropical America
393	Kamboja	<i>Plumeria alba</i>	L.	Apocynaceae	1	Puerto Rico sampai Windward Islands
394	Kelengkeng	<i>Dimocarpus longan</i>	Lour.	Sapindaceae	1	E. Himalaya sampai S. China dan NW. Peninsula Malaysia.
Total					514	



Terima Kasih



PUSAT PENELITIAN KONSERVASI TUMBUHAN DAN KEBUN RAYA
Jalan Ir. H. Juanda No 13, Paledang, Kota Bogor
BADAN RISET DAN INOVASI NASIONAL